

2024

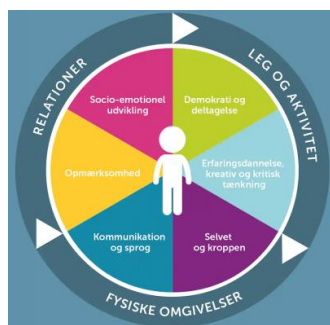
PÆDAGOGISK

UDVIKLINGS- OG TILSYNSRAPPORT



Specialgruppen blå stue, §32 tilbud i Børnehaven Mejsevej

Vesthimmerlands Kommune



Udarbejdet af Pædagogisk konsulent: Bodil Lynge Meineche

Dato for observationer: 25. januar 2024

Tilsynets indhold

Tilsynet afspejler gældende tilsynspraksis på 0-6 års området i Vesthimmerlands Kommune, der beror på evaluerings- og kvalitetsudviklingsredskabet: KIDS - kvalitetsudvikling i daginstitutioner. Tilsynet er dog tilpasset en specialpædagogisk praksis, herunder at imødekomme og understøtte børn i udsatte positioner eller børn med fysisk- og eller psykisk funktionsnedsættelsers individuelle behov. Derudover er der ført tilsyn på det pædagogiske personales uddannelse, specialpædagogiske tilgange og redskaber. Rapporten indeholder primært elementer fra tre timers anmeldt observation i hver gruppe, dialoger og skriftlig afrapportering.

Centralt for tilsynet er, at det sker via en tilsyns- og udviklingsorienteret tilgang, med det formål at støtte den fortsatte kvalitetsudvikling i tilbuddet. Det betyder, at den samlede rapport – kort efter hvert tilsynsbesøg – er blevet anvendt som afsæt for et feedbackmøde med ledelsen og den pædagogiske konsulent. På mødet er der blevet redegjort for rapportens indhold og pågået fælles faglige refleksioner over mulige indsatser i forhold til kvalitetsudviklingen i det enkelte dagtilbud. Formålet er at nå frem til relevante udviklings- og handleområder, som ledelsen efterfølgende har drøftet med hele mini/specialgruppens pædagogiske personale (PP.). Denne fremgangsmåde har sikret, at alt PP. har modtaget nødvendig information, haft faglige refleksioner og mulighed for at arbejde ud fra en fælles forståelse i det videre arbejde med den pædagogiske kvalitet.

Inden for flere af de områder, som undersøges i denne rapport, anbefales det, at det gode arbejde fortsættes, men ligesom i alle andre institutioner har grupperne selvfølgelig også potentiale for udvikling. Begge aspekter af kvalitetsudviklingen er med i denne rapport, som afsluttes med forslag til områder, hvor man med fordel kan sætte ind i det videre arbejde med den pædagogiske kvalitet.

Om observationsredskabet KIDS

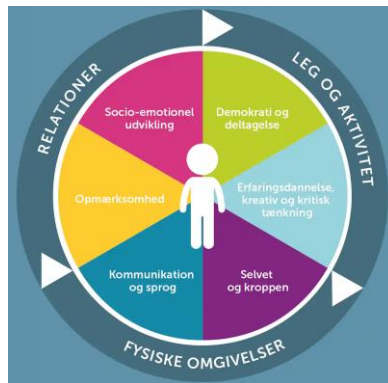
Evalueringen her er lavet med udgangspunkt i temaerne: Fysiske omgivelser, relationer og leg & aktivitet fra "KIDS - kvalitetsudvikling i daginstitutioner"¹. Dette dog med udgangspunkt i målgruppens særlige behov.

Redskabet er danskudviklet og bruges til at evaluere og udvikle den pædagogiske kvalitet. KIDS er baseret på forskning af pædagogisk kvalitet og udviklingspsykologisk viden om, hvordan børn udvikles og lærer. KIDS er udarbejdet af professor, cand.pæd.psych. Charlotte Ringsmose og lektor cand.psych., autoriseret psykolog og specialist i børnepsykologi Grethe Kragh-Müller.

KIDS anvender anerkendte standarder for målekvalitet, hvilket omhandler vurdering af gennemsigtighed, pålidelighed og gyldighed. Det betyder at KIDS-redskabet er baseret på solid viden i form af teori og forskning om børns udvikling og at måler det, som det angiver at måle. I denne undersøgelse omhandler det læringsmiljøets kvalitet på følgende parametrene: fysiske omgivelser, relationer og leg & aktivitet.

Pædagogisk kvalitet defineres her ud fra børnenes muligheder for både at leve et godt børneliv og at udvikle de færdigheder og kompetencer, der skal til for at kunne begå sig i det moderne samfund. I KIDS vurderer man altså ikke børnene - men børnenes muligheder for trivsel, læring og udvikling i den sammenhæng, de befinder sig i.

¹ Charlotte Ringsmose & Grethe Kragh-Müller (2020): KIDS – Kvalitetsudvikling i daginstitutioner, 2. udg. Dansk Psykologisk Forlag



Gruppen er på 11 børn og 7 pædagogiske personaler. Gruppen er opdelt i to børnegrupper der har hvert sit grupperum.

1: Fysiske omgivelser

Indretningen af de fysiske omgivelser – inde og ude - har stor betydning for børnenes muligheder for erfaringsdannelse og for daginstitutionens sociale liv og dermed for børnenes udvikling og læring. Barnet er i en periode, hvor erfaringer og læring sker gennem det at undersøge og gå på opdagelse. Barnets hele færden i institutionen danner grundlag for erfaringsdannelse. Rummene (inde og ude) skal danne ramme og invitere til gode læringsoplevelser. En forudsætning for at det lykkes er at rum og indretning indgår som væsentlige elementer i de pædagogiske overvejelser og valg. (KIDS, s. 38)

Observationer – indendørs

Den ene gruppe har en stue til rådighed, mens den gruppe, hvor der er flest børn med fysisk funktionsnedsættelse og som følge deraf flest hjælperekskaber, har endnu et rum til knyttet. Der er fælles soveskur. Blå stue er en separat afdeling i tilknytning til børnehaven med egen indgang. Der er nogle tematiserede legerum med rum i rummet via opdelinger med reoler og skillevægge, klargjort med legetøj og relevante varierede materialer. Eksempelvis konstruktion, dukkerum m.v. I det ekstra rum er der indrettet med madrasser og puder til motorisk udfoldelse.

Begge grupperum har et bord i midten, der tager en del gulvplads. Det efterlader færre muligheder for at skabe tematiserede og afgrænsede lege/sanseområder. Der er bløde områder med sofa eller madras til afslapning, men der er kun et puderum til fysisk udfoldelse på den ene stue.

Udviklingsområder

Skab gerne endnu flere tematiserede legesteder, med rigelige og varierede materialer til leg og aktivitet. Kan borde gøres fleksible? Kan der skabes flere muligheder for stimulering af børnenes sanser, give massage, lave motorisk udfoldelse?

Observationer – udendørs

Blå stue har egen legeplads, men også mulighed for at bruge børnehavens legeplads. Der er mulighed for at børnene kan være fysiske aktive på gynger, bakker, ruchebaner og der er også enkelte steder hvor der kan findes ro i buske, men umiddelbart ikke noget blødt til afslapning. Der er to børn der benytter legepladsen ca. ½ time denne dag. Der sås ikke materialer/legetøj fundet frem denne dag at lege med (hvilket måske kobler sig til det kolde vejr på observationsdagene). Flere steder fremstår legeområder utydelige og ikke helt tematiserede

Udviklingsområder

Undersøge gerne, i henhold til den aktuelle børnegruppe (nogle børn har fysiske funktionsnedsættelse), hvorvidt der i videst mulighed omfang skabes chance for både grov- og finmotoriske udfoldelse for alle børn.

2: Relationer

Relationer mellem barnet og det pædagogiske personale samt relationen børn imellem har grundlæggende betydning for barnets udvikling. Det gælder f.eks. for barnets følelsesmæssige og sociale udvikling, dets kognitive udvikling, dets sproglige udvikling og dets selvudvikling. En udviklingsfremmende relation mellem pædagoger og børnene, en god relation mellem pædagogerne og forældrene og gode relationer børnene imellem, er væsentlige indikatorer på god pædagogisk kvalitet. (KIDS, s. 40)

Observationer

De voksne er venlige, imødekommende og omsorgsfulde. Der observeres god kontakt mellem børn og voksne, og den er præget af interesse og anerkendelse med øjenkontakt, smil, berøring, aar på ryggen m.v. Der er stor opmærksomhed på at forstå børnenes initiativer, gengælde smil og generelt omsætte børnenes ønsker om muligt.

Der anvendes tegn til tale for at understøtte kommunikationen mellem barn og voksen og det ses at børnene befordrer heraf ved både at kunne blive forstået og forstå, hvad PP kommunikerer. Fotos og piktogrammer er ligeledes redskaber der anvendes, med god effekt for børnenes muligheder for kommunikation med PP. F.eks. peger et barn på et foto af mikroovn og får sin mad varmet.

Det PP. sætter tydelige rammer for børnene i og oftest i henhold til børnenes nærmeste udviklingszone.

Børnenes perspektiver bliver i overvejende grad imødekommet, men overvej om børnenes perspektiv og ønsker kan få endnu mere plads i dialogen og aktiviteterne.

Det ses af og til at PP. sætter ord på børnenes behov og følelser, så som: "kan du spise mere", "Du er glad" m.v.

Udviklingsområder

Overvej om det er muligt i endnu højere grad at understøtte kommunikationen med flere visuelle redskaber eller lignende og få det til at gælde for endnu flere børn?

Sæt gerne i endnu højere grad ord på/giv positive anvisninger på, hvad det ønskes børnene skal gøre. Sæt gerne endnu flere ord på børnenes følelser og opfordre til initiativer, hvor det er hjælpsomt for børnene

3: Leg & aktivitet

For at kunne udvikle sig har børnene brug for at lege med andre børn og for at blive mødt af nærværende pædagogisk personale. Der skal være tilbud om aktiviteter og gode lege- og læringsmuligheder. Noget at være sammen om i et fælles tredje. Børn lærer og udvikler sig gennem leg med hinanden og gennem aktiviteter, der tager udgangspunkt i barnets interesser, alder og udvikling sammen med andre børn og med voksne. Hvordan voksen kommunikerer og interagerer med børn i samspil fra den helt tidlige barndom med de fysiske læringsmiljøer (bøger, legesager), er essentielt for børns læring og udvikling. Der skal derfor være tilbud om aktiviteter og gode lege- og læringsmuligheder i institutionerne. (KIDS, s. 44)

Observationer og refleksioner – børneinitieret leg og aktiviteter

Der leges/igangsættes aktiviteter en stor del af tiden med børnene, eksempelvis leg med dukke, læses bog, laves motorik m.v. Der arbejdes ind imellem med at understøtte og udvide legen børnene ved at guide børnene: "Nu er din dukke sulten, så kan du tage den op og give den mad". Der er plads til at legen kan være fordybet.

Observationer - vokseninitierede leg og aktiviteter

Der synges og spises frugt og det observeres hos den ene gruppe fælles samling ved bordet. Her gives der mulighed for at børnene får indflydelse på sange/aktiviteter ved selv at vælge sange via artefakter i kuffert. Der ses genkendelse og glæde hos børnene i denne aktivitet.

Der laves denne dag pynt til børnenes fastelavnsris. Børnene får støtte - en for en - til at pynte en kongekrone og klippe silkepapiersstrimler. Det er lidt forskelligt hvorvidt børnenes NUZO rammes hos alle børn med denne aktivitet og det ses at nogle børn ikke kan være aktive i processen eller hurtigt mister interessen.

Nogle af børnene hjælpes til at følge individuelle udarbejdede eller/og fælles dagsstrukturer, med forskellige tilrettelagte/selvbestemte lege og aktiviteter ud fra børnenes behov. Her ses denne dag anvendt relevante specialpædagogiske metoder som dagsplan, visuelle redskaber, time-timer og tegn til tale.

Udviklingsområder

Undersøg om endnu flere børn kunne befordre af et fælles/individuel dagsprogram?

Understøt gerne i endnu højere grad interaktioner mellem børnene og hjælp dem med at udvikle legekompetencer, ved at gøre børnene opmærksomme på hinanden, vise initiativer, sætte ord på og udvide legene. Kunne nogle af børnene befordre af interaktion med børn fra børnehaven? Kan der tænkes brug af sansestimuli, massage, motorisk udfoldelse endnu mere ind for de børn der kunne have behov herfor?

4: Uddannelse, specialpædagogiske tilgange og metoder

Spørgsmål	Svar
Antal børn	11 børn
Antal fuldtidsansatte	4 ansatte på henholdsvis 37, 30, 29 og 23 timer, 3 ansatte på 34 timer
Ansattes uddannelse	7 uddannet pædagoger, 1 PAU- assistent 1 diplom i special pædagogik
Normering	23 timer pr. barn
Primære målgruppe (børn)	Børn med varig fysisk og psykisk funktionsnedsættelse
Hvilke pædagogiske og specialpædagogiske tilgange anvendes	ICDP, neuropædagogik, behavioristisk tilgang, relations- og anerkendende pædagogik, NUZO, sansestimulering, motivationsbaseret, Teacch, boardmaker/ piktogrammer, arousalregulering, konflikthåndtering, total kommunikation
Hvilke specialpædagogiske redskaber/hjælpe midler anvender I (eksempelvis kuglebad, sanserum, Ipad mv.)	Kuglestol, boardmaker, kugleveste, tyngdedyner, Ipad, høreværn, skærme, lift, ståbræt, specialiserede barne- og klapvogne.
Hvilke samarbejder/muligheder er der for vejledning med specialister (indenfor/udenfor kommunen)	Konsulenter fra CBU (ergo, fys) Talepædagog, psykolog, Møder om børn: neuropædiatrisk team, VISO, sundhedsplejerske, synskonsulent, hørekonsulent, Autisme konsulent Tove Lund Tomassen har afholdt 3 kurser for os (sept. 23 og januar 24.)

Afslutning

Denne rapport har redegjort for både styrker og udviklingsmuligheder (se venligst udviklingsområder i ovennævnte afsnit) på baggrund af tre timers observation, drøftelser og en faglig vurdering. Dette giver et afsæt til – for både ledelse og personale - at overveje hvilke områder, der skal arbejdes særligt med fremover.

Det vurderes at der i specialgruppen, §32, Blå stue arbejdes med den lovmæssige ramme for retningslinjer i Vesthimmerlands tilsynskoncept, herunder den styrkede pædagogiske læreplan og i §32 tilbuddene lov om social service. Det anbefales i forlængelse heraf, at det gode arbejde fortsættes, som allerede er med til at styrke den pædagogiske kvalitet, herunder det tværprofessionelle samarbejde med CPP, CBU, VISO m.fl.

Dyk ned i de enkelte områder og skab gerne igennem faglige refleksioner og beslutninger enige om, hvad I vil bevare af det nuværende, og hvad I vil ændre. Herudfra udarbejdes en plan for de enkelte områder: hvordan og hvornår I vil arbejde med punkterne - samt hvordan og hvornår I vil evaluere indsatsen. Derudover anbefales det, at I indhenter børnenes perspektiver, så deres stemme også kommer med.