

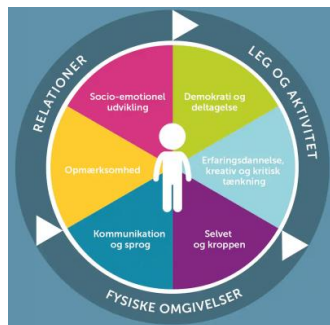
2024

UDVIKLINGS- OG TILSYNSRAPPORT



Minigruppen Gul stue i Børnehaven Mejsevej

Vesthimmerlands Kommune



Udarbejdet af Pædagogisk konsulent: Bodil Lynge Meineche

Dato for observationer: 22. januar 2024

Tilsynets indhold

Tilsynet afspejler gældende tilsynspraksis på 0-6 års området i Vesthimmerlands Kommune, der beror på evaluerings- og kvalitetsudviklingsredskabet: KIDS - kvalitetsudvikling i daginstitutioner. Tilsynet er dog tilpasset en specialpædagogisk praksis, herunder at imødekomme og understøtte børn i udsatte positioner eller børn med fysisk- og eller psykisk funktionsnedsættelsers individuelle behov. Derudover er der ført tilsyn på det pædagogiske personales uddannelse, specialpædagogiske tilgange og redskaber. Rapporten indeholder primært elementer fra tre timers anmeldt observation i hver gruppe, dialoger og skriftlig afrapportering.

Centralt for tilsynet er, at det sker via en tilsyns- og udviklingsorienteret tilgang, med det formål at støtte den fortsatte kvalitetsudvikling i tilbuddet. Det betyder, at den samlede rapport – kort efter hvert tilsynsbesøg – er blevet anvendt som afsæt for et feedbackmøde med ledelsen og den pædagogiske konsulent. På mødet er der blevet redegjort for rapportens indhold og pågået fælles faglige refleksioner over mulige indsatser i forhold til kvalitetsudviklingen i det enkelte dagtilbud. Formålet er at nå frem til relevante udviklings- og handleområder, som ledelsen efterfølgende har drøftet med hele mini/specialgruppens pædagogiske personale (PP:). Denne fremgangsmåde har sikret, at alt PP. har modtaget nødvendig information, haft faglige refleksioner og mulighed for at arbejde ud fra en fælles forståelse i det videre arbejde med den pædagogiske kvalitet.

Inden for flere af de områder, som undersøges i denne rapport, anbefales det, at det gode arbejde fortsættes, men ligesom i alle andre institutioner har grupperne selvfølgelig også potentiale for udvikling. Begge aspekter af kvalitetsudviklingen er med i denne rapport, som afsluttes med forslag til områder, hvor man med fordel kan sætte ind i det videre arbejde med den pædagogiske kvalitet.

Om observationsredskabet KIDS

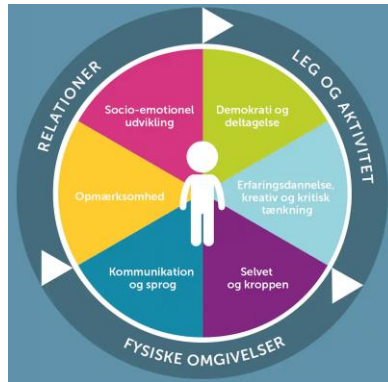
Evalueringen her er lavet med udgangspunkt i temaerne: Fysiske omgivelser, relationer og leg & aktivitet fra "KIDS - kvalitetsudvikling i daginstitutioner"¹. Dette dog med udgangspunkt i målgruppens særlige behov.

Redskabet er danskudviklet og bruges til at evaluere og udvikle den pædagogiske kvalitet. KIDS er baseret på forskning af pædagogisk kvalitet og udviklingspsykologisk viden om, hvordan børn udvikles og lærer. KIDS er udarbejdet af professor, cand.pæd.psych. Charlotte Ringsmose og lektor cand.psych., autoriseret psykolog og specialist i børnepsykologi Grethe Kragh-Müller.

KIDS anvender anerkendte standarder for målekvalitet, hvilket omhandler vurdering af gennemsigtighed, pålidelighed og gyldighed. Det betyder at KIDS-redskabet er baseret på solid viden i form af teori og forskning om børns udvikling og at måler det, som det angiver at måle. I denne undersøgelse omhandler det læringsmiljøets kvalitet på følgende parametrene: fysiske omgivelser, relationer og leg & aktivitet.

Pædagogisk kvalitet defineres her ud fra børnenes muligheder for både at leve et godt børneliv og at udvikle de færdigheder og kompetencer, der skal til for at kunne begå sig i det moderne samfund. I KIDS vurderer man altså ikke børnene - men børnenes muligheder for trivsel, læring og udvikling i den sammenhæng, de befinder sig i.

¹ Charlotte Ringsmose & Grethe Kragh-Müller (2020): KIDS – Kvalitetsudvikling i daginstitutioner, 2. udg. Dansk Psykologisk Forlag



1: Fysiske omgivelser

Indretningen af de fysiske omgivelser – inde og ude - har stor betydning for børnenes muligheder for erfaringsdannelse og for daginstitutionens sociale liv og dermed for børnenes udvikling og læring. Barnet er i en periode, hvor erfaringer og læring sker gennem det at undersøge og gå på opdagelse. Barnets hele færden i institutionen danner grundlag for erfaringsdannelse. Rummene (inde og ude) skal danne ramme og invitere til gode læringsoplevelser. En forudsætning for at det lykkes er at rum og indretning indgår som væsentlige elementer i de pædagogiske overvejelser og valg. (KIDS, s. 38)

Observationer – indendørs

Gruppen er på 9 børn og 4 Pædagogiske personale (PP.) Der er to stuer til rådighed for gruppen samt to mindre legerum. Derudover anvendes det tilstødende gangareal også i forbindelse med legeaktiviteter. Minigruppen er afgrænset til resten af børnehaven. Det meste legetøj er tilgængeligt for børnene. De to grupperum er noget fyldt op af borde, som bevirker at der savnes rum i rummet og tager en del gulvplads, hvilket efterlader færre muligheder for at skabe tematiserede og afgrænsede lege/sanseområder. I de to grupperum er der dog fine tematiserede legeområder med dukkekrog, motorik m.v. – med mange, varierede og velholdte materialer.

Udviklingsområder

Prøv at undersøge om I har dækket børnenes behov for tematiserede legesteder. Det kan eksempelvis ske ud fra temaerne i den styrkede læreplan. Kan der ved at klappe bordene op skabes mere plads til leg og aktivitet?

Er der mulighed for at skabe et sanserum, rum for massage m.v.?

Observationer – udendørs

Mini-gruppen, Gul stue anvender børnehavens eller specialgruppens legeplads.

Der er mulighed for at børnene kan være fysiske aktive på gynger, bakker, ruchebaner og der er også enkelte steder til ro, men umiddelbart ikke noget blødt til afslapning. Der er materialer (sandkassetting) at lege med, men der er ikke tilstrækkeligt med legetøj og materialer, så børnene kan komme i gang med en god, fordybet leg eller aktivitet: fx rolleleg eller finmotoriske aktiviteter. Der mangles bredde ift. fx finmotoriske aktiviteter, rolleleg eller læsning (hvilket måske kobler sig til det

kolde vejr på observationsdagene). Flere steder fremstår legeområder utydelige og knap så tematiserede.

Udviklingsområder

Det kan overvejes om der i henhold til den aktuelle børnegruppe, hvor nogle børn kan være udfordret på det motoriske, bør have adgang til mere legetøj (cykler, gravemaskiner, legehuse m.v.) indenfor kortere rækkevidde, da det er en meget stor opgave for dem at bevæge sig rundt og opsøge legesteder/materialer på hele legepladsen.

Børnene sidder en del ned i sandkasse. Skal de have mulighed for afskærmning fra kulden med et liggeunderlag eller lignende at sidde på?

2: Relationer

Relationer mellem barnet og det pædagogiske personale samt relationen børn imellem har grundlæggende betydning for barnets udvikling. Det gælder f.eks. for barnets følelsesmæssige og sociale udvikling, dets kognitive udvikling, dets sproglige udvikling og dets selvudvikling. En udviklingsfremmende relation mellem pædagoger og børnene, en god relation mellem pædagogerne og forældrene og gode relationer børnene imellem, er væsentlige indikatorer på god pædagogisk kvalitet. (KIDS, s. 40)

Observationer

De voksne er venlige, imødekommende og omsorgsfulde. Der observeres ofte god kontakt mellem børn og voksne, og den er præget af interesse, berøring og indføling. Der er stor opmærksomhed på børnene og det PP. Opsøger børnene. Det er tydeligt at PP oftest er optaget af at forstå børnenes budskaber og initiativer. Vær gerne endnu mere nysgerrig på børnenes bagvedliggende motiver for adfærd, når børnene eks. ikke ønsker at deltage i aktiviteter og sæt ord på deres følelser og behov. Berøring ser ud til at understøtte god kommunikation og barnets selv-registrering – gør endelig mere af det.

Der er fine dialoger ved bordet under spisning med flere turtagninger mellem barn og PP. Det omhandler bl.a. fastelavn og der grines og hygges. Det kan dog ind imellem tendere til at der skal gives rigtig/forkert svar i samtalerne. Prøv i stedet at stille hv-spørgsmål, der udfolder dialogerne mere.

Børnenes perspektiver og følelser bliver i overvejende grad imødekommet. Det ses eksempelvis unders spisning, hvor den voksne ser og sætter ord på: Du vil også gerne have en kiks som xxx har? Jeg skrive en seddel til din mor, så kan du får det med i morgen”

Udviklingsområder

Overvej om det er muligt i endnu højere grad at understøtte kommunikationen med flere visuelle redskaber eller lignende.

Sæt gerne endnu flere ord på børnenes følelser og opfordre til initiativer

3: Leg & aktivitet

For at kunne udvikle sig har børnene brug for at lege med andre børn og for at blive mødt af nærværende pædagogisk personale. Der skal være tilbud om aktiviteter og gode lege- og læringsmuligheder. Noget at være sammen om i et fælles tredje. Børn lærer og udvikler sig gennem leg med hinanden og gennem aktiviteter, der tager udgangspunkt i barnets interesser, alder og udvikling sammen med andre børn og med voksne. Hvordan voksen kommunikerer og interagerer med børn i samspil fra den helt tidlige barndom med de fysiske læringsmiljøer (bøger, legesager), er essentielt for børns læring og udvikling. Der skal derfor være tilbud om aktiviteter og gode lege- og læringsmuligheder i institutionerne. (KIDS, s. 44)

Observationer og refleksioner – børneinitieret leg og aktiviteter

Der arbejdes ind imellem med at understøtte legen mellem børn og voksne ved at guide børnene. Det ses eksempelvis i leg med dukker, hvor PP. understøtter et barns initiativ i legen ved at sige: "Så giver du lige dukken tøj på"

Observationer - vokseninitierede leg og aktiviteter

Der samarbejdes det meste af tiden mellem barn og voksen omkring igangsatte aktiviteter, leg eller rutinesituationer, eksempelvis sang/musik, leg med vand, læse bøger m.v. Der er også børneinitieret leg på legepladsen i legehus, gynges m.v.

Der observeres relevant opdeling af børnene i to mindre grupper på stuerne i henhold til alder og udvikling. Der arbejdes særligt hos den ene gruppe med fokuserede aktiviteter og hos den anden gruppe ses lege mere anvendt som pædagogisk redskab, hvor der er plads til fordybet leg med det PP. Det skaber en god fordeling af børn og PP i huset. Vær opmærksom på børnenes placering ift. de voksne for at give alle børn lige muligheder for at få adgang til samspil, øjenkontakt og kommunikation med de voksne.

Der arbejdes på at imødekomme børnenes individuelle behov og interesser og stille relevante krav ift. nærmeste udviklingszone. Nogle af børnene hjælpes til at følge individuelle udarbejdede eller/og fælles dagsstrukturer, med forskellige tilrettelagte/selvbestemte lege og aktiviteter ud fra børnenes behov. Her ses denne dag anvendt relevante specialpædagogiske metoder som piktogrammer, time-timer og visuelle redskaber. Der er dog ind imellem lidt tvivl om, hvorvidt der er en dagsplan for alle børns dag og en systematik for, hvilke børn og voksne der er sammen? Det vil formentlig kunne minimere selvstimulerende adfærd.

Udviklingsområder

Kan der i endnu højere grad arbejdes med en tydelig dagsstruktur/visuelle støttesystemer for de børn der har behov herfor?

Understøt gerne i endnu højere grad interaktioner mellem børnene og hjælp dem med at udvikle legekompetencer, ved at gøre børnene opmærksomme på hinanden, vise initiativer, sætte ord på og udvide legene. Inviter evt. børn ind fra børnehaven for at udvikle nye venskaber for børn der har behov herfor.

Kan der tænkes brug af sansestimuli, massage, motorisk udfoldelse endnu mere ind for de børn der kunne have behov herfor?

4: Uddannelse, specialpædagogiske tilgange og metoder

Spørgsmål	Svar
Antal børn	9 børn
Antal fuldtidsansatte	3 x 37 timer 1 x 30 timer
Ansattes uddannelse	2 pædagoger, 1 PAU assistent, 1 pædagogmedhjælper Diplom i specialpædagogik
Normering	5,88 + 10 timer pr. barn
Primære målgruppe (børn)	Børn der har meget svært ved at trives i almen gruppe. Børn der er forsinket i deres udvikling.
Hvilke pædagogiske og specialpædagogiske tilgange anvendes	ICDP, arbejder ud fra NUZO, anerkendende pædagogik, mellemformer / nest.
Hvilke specialpædagogiske redskaber/hjælpemidler anvender I (eksempelvis kuglebad, sanserum, Ipad mv.)	Boardmaker billeder, mange konkrete, foto. Rolige / overskuelige rammer. Aftaler med børnene hvad, hvem og hvornår. Vi forbereder børnene på næste aktiviteter, rutine, dagsrytme.
Hvilke samarbejder/muligheder er der for vejledning med specialister	CPP – psykolog / logopæd. som giver supervision, rådgiver om tiltag til børnene. VISO CBU - ergo- og fysioterapi.

(indenfor/udenfor kommunen)	
--------------------------------	--

Afslutning

Denne rapport har redegjort for både styrker og udviklingsmuligheder (se venligst udviklingsområder i ovennævnte afsnit) på baggrund af tre timers observation, drøftelser og en faglig vurdering. Dette giver et afsæt til – for både ledelse og personale - at overveje hvilke områder, der skal arbejdes særligt med fremover.

Det vurderes at der på Gul stue arbejdes med den lovmæssige ramme for retningslinjer i Vesthimmerlands tilsynskoncept, herunder den styrkede pædagogiske læreplan. Det anbefales i forlængelse heraf, at det gode arbejde fortsættes, som allerede er med til at styrke den pædagogiske kvalitet, herunder det tværprofessionelle samarbejde med CPP, CBU, VISO m.fl.

Dyk ned i de enkelte områder og skab gerne igennem faglige refleksioner og beslutninger enige om, hvad I vil bevare af det nuværende, og hvad I vil ændre. Herudfra udarbejdes en plan for de enkelte områder: hvordan og hvornår I vil arbejde med punkterne - samt hvordan og hvornår I vil evaluere indsatsen. Derudover anbefales det, at I indhenter børnenes perspektiver, så deres stemme også kommer med.