

2023

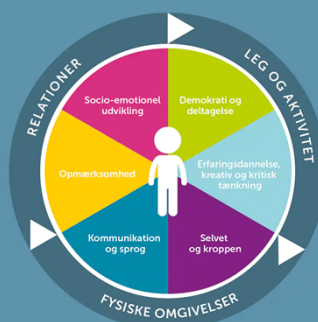
KVALITATIV PÆDAGOGISK UDVIKLINGS- OG TILSYNSRAPPORT

CHARLOTTE RINGMOSE
GRETHE KRAGH-MÜLLER

KIDS

2.
reviderede
udgave

KVALITETSUDVIKLING
I DAGINSTITUTIONER



DANSK PSYKOLOGISK FORLAG

Børnehaven Mejsevej

Udarbejdet af ekstern konsulent: Susanne Skaanning

Dato for observation: 28. august 2023

Til stede: 28 børn, 7 voksne

Børnehaven Mejsevej – kvalitativ rapport

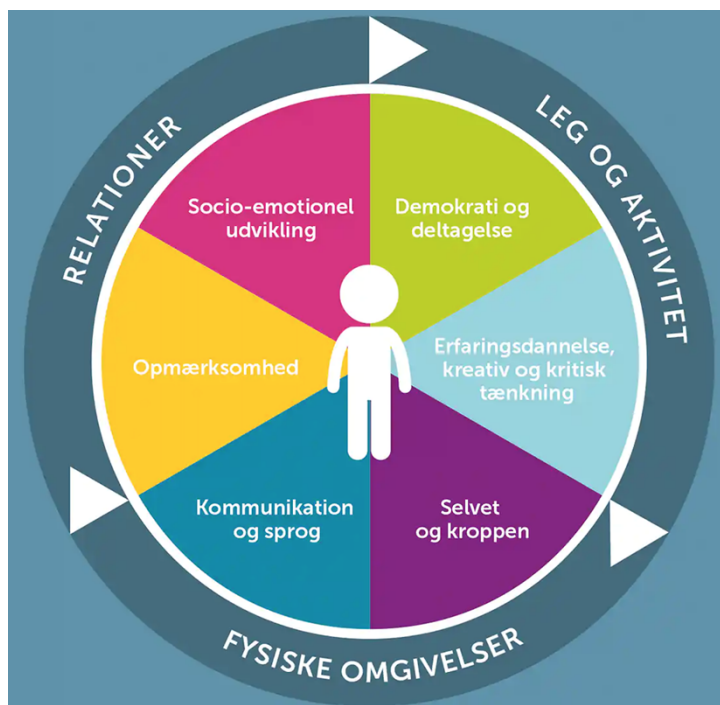
Om observationsredskabet KIDS

Evalueringen her er lavet med udgangspunkt i "KIDS - kvalitetsudvikling i daginstitutioner"¹. Redskabet er danskudviklet og bruges til at evaluere og udvikle den pædagogiske kvalitet. KIDS er baseret på forskning af pædagogisk kvalitet og udviklingspsykologisk viden om, hvordan børn udvikles og lærer. KIDS er udarbejdet af professor, cand.pæd.psych. Charlotte Ringsmose og lektor cand.psych., autoriseret psykolog og specialist i børnepsykologi Grethe Kragh-Müller.

KIDS anvender anerkendte standarder for målekvalitet, hvilket omhandler vurdering af gennemsigtighed, pålidelighed og gyldighed. Det betyder at KIDS-redskabet er baseret på solid viden i form af teori og forskning om børns udvikling og at måler det, som det angiver at måle. I denne undersøgelse omhandler det læringsmiljøets kvalitet på følgende parametre: relationer, leg & aktivitet, fysiske rammer, socio-emotionel udvikling og demokrati & deltagelse.

Pædagogisk kvalitet defineres her ud fra børnenes muligheder for både at leve et godt børneliv og at udvikle de færdigheder og kompetencer, der skal til for at kunne begå sig i det moderne samfund. I KIDS vurderer man altså ikke børnene - men børnenes muligheder for trivsel, læring og udvikling i den sammenhæng, de befinder sig i.

I børnehaven Mejsevej lå observationsdagen d. 28/8 2023 og blev gennemført af Susanne Skaanning (ekstern konsulent).



¹ Charlotte Ringsmose & Grethe Kragh- Müller (2020): KIDS – Kvalitetsudvikling i daginstitutioner, 2. udg. Dansk Psykologisk Forlag

Børnehaven Mejsevej - 2023

1: Fysiske omgivelser

Indretningen af de fysiske omgivelser – inde og ude - har stor betydning for børnenes muligheder for erfaringsdannelse og for daginstitutionens sociale liv og dermed for børnenes udvikling og læring. Barnet er i en periode, hvor erfaringer og læring sker gennem det at undersøge og gå på opdagelse. Barnets hele færden i institutionen danner grundlag for erfaringsdannelse. Rummene (inde og ude) skal danne ramme og invitere til gode læringsoplevelser. En forudsætning for at det lykkes er at rum og indretning indgår som væsentlige elementer i de pædagogiske overvejelser og valg. (KIDS, s. 38)

Observationer og refleksioner – indendørs

- Hver gruppe har flere rum til rådighed. Det giver mulighed for en god fordeling af børn og voksne. Der er ikke mange muligheder for høj aktivitet. Dog har børnene til en vis grad selv mulighed for at gå udenfor. Det meste legetøj og materialer er tilgængeligt for børnene. Der kunne dog være mere. Der er flere steder indrettet med farver, billeder (af fx tidligere oplevelser, deres huse og lege), rim & remser. Der er fokus på at skabe rum i rummet med fx reoler med kasser med billeder af legetøjet. Der er arbejdet med tydelighed, tilgængelighed og tematiserede legeområder (fx hvilehjørne, legorum). Køkkenkrogen i fællesrummet er også et godt eksempel (og den bruges flittigt). I er godt på vej – gerne mere af dette, så det gælder alle områder.

Udviklingsområder:

- I er godt på vej. Fortsæt med at bruge alle rum og skab mere tydelighed i legeområderne. Besøg hinanden, søg inspiration og spred de gode ideer. Spørg: "Er det tydeligt, hvad skal/kan man i de forskellige områder?" (Fx Skal der være traktorer i tumlerummet? Er spejl ved udklædningstøjet?)
- Overvej, hvordan huset/stuerne kan åbnes mere, så mulighederne kan bruges på tværs af stuer - fx når den ene gruppe er på tur.

Observationer og refleksioner – udendørs

- Legepladsen er velindrettet, varieret og i forskellige niveauer. En pige siger: "Her kan man lave ALT MULIGT!". Sandt. Der er både steder at udfolde sig grovmotorisk (fx cykle, klatre, løbe op og ned) og steder til at finde ro og til finmotoriske aktiviteter (tegne, sofa og en seng). Der observeres gode muligheder for at skabe en god fordeling af voksne og børn. Der er fine tematiserede legeområder fx omkring sandkassen, der giver gode fordybede lege.

Udviklingsområder:

- Fortsæt det gode arbejde. Brug de uudnyttede områder (fx halvtage). En ide kunne være: generelt mere tilgængeligt legetøj og materialer, indretning af læsehjørne til bøgerne og område til familieleg (dukke, tøj, dukkevogne, udklædning). Se på legepladsen med KIDS og vurder muligheder/tiltag, der passer til den aktuelle børnegruppe.

2: Relationer

Relationer mellem barnet og de omgivende voksne samt relationen børn imellem har grundlæggende betydning for barnets udvikling. Det gælder f.eks. for barnets følelsesmæssige og sociale udvikling, dets kognitive udvikling, dets sproglige udvikling og dets selvudvikling. En udviklingsfremmende relation mellem pædagoger og børnene, en god relation mellem pædagogerne og forældrene og gode relationer børnene imellem, er væsentlige indikatorer på god pædagogisk kvalitet. (KIDS, s. 40)

Observationer og refleksioner

- De voksne er venlige, omsorgsfulde og imødekommende og der observeres jævnligt god kontakt mellem børn og voksne. Børnene tages på skødet og trøstes, når de er kedede af det eller i konflikt. Generelt observeres der ikke mange konflikter i børnegruppen.
- Der observeres jævnligt barn-voksen kommunikation med turtagning. Børnene vil gerne fortælle – fx under spisning (om fx maden, om tidligere oplevelser, rim&remser) og når de voksne deltager i leg. Det varierer dog over dagen. Mindst under planlagte aktiviteter og i fx garderoben. Formiddagen er noget skemalagt, hvilket medfører ventetid og "skal-ting" og herunder underkendelser (fx under samling, hvor børnene ikke kan honorere kravene eller når alle skal ind eller ud på samme tid). Generelt sker det dog i en venlig tone.
- Når de voksne fordeler sig (i den ene gruppe om formiddagen) og har fokus på små, valgfrie grupper, bliver der både mulighed for leg med vokseninddragelse (fx køkkenleg) og børnenes egen leg (frisør) – sideløbende med igangsatte aktiviteter, som børnene kan gå til og fra (fx stopdans og tegning). Alle i den anden gruppe skal i hallen og kan ikke observeres i den tid.
- Konflikter mellem børnene tages alvorligt og forsøges løst – kom gerne helt i mål med at anerkende af begge børns perspektiver og hjælp dem videre i legen (fx i tumleren). Generelt observeres der dog ikke meget fokus på børnefællesskabet. Børnene er ofte orienterede mod de voksne. De børn, der går 'under radaren' fx på legepladsen kunne bruge hjælp med at komme ind i en meningsfuld leg eller aktivitet med de andre børn.

Udviklingsområder – relationer

- Børnefællesskabet: Overvej, hvordan I i højere grad kan følge børnenes spor og herigennem understøtte deres muligheder for at knytte sig til andre børn. Hjælp dem ved at sætte ord på dem og gennem konfliktløsning, lege og aktiviteter. Fortsæt derfor med at fordele jer i små grupper, der gør det muligt at: prioritere kontakten til den enkelte, mere anerkendelse, leg, børnenes initiativer (så det også det gælder voksenplanlagte aktiviteter, rutiner og i garderoben). Tal også om, hvad det vil sige at gå foran, bagved og ved siden af legen.
- Observer selv (med KIDS eller ved fx at filme) de situationer, hvor alle skal det samme på samme tid: er børnene med? Er de engagerede? Hvordan observerer I, at garderobesituationen fungerer, når alle børnene er der?
- Hvilke muligheder ville det skabe – både for børnefællesskaberne, barn-voksen relationen og fordybelsen - at være både ude og inde også til middag?

3: Leg & aktivitet

For at kunne udvikle sig har børnene brug for at lege med andre børn og for at blive mødt af nærværende voksne. Der skal være tilbud om aktiviteter og gode lege- og læringsmuligheder. Noget at være sammen om i et fælles tredje. Børn lærer og udvikler sig gennem leg med hinanden og gennem aktiviteter, der tager udgangspunkt i barnets interesser, alder og udvikling sammen med andre børn og med voksne. Hvordan voksen kommunikerer og interagerer med børn i samspil fra den helt tidlige barndom med de fysiske læringsmiljøer (bøger, legesager), er essentielt for børns læring og udvikling. Der skal derfor være tilbud om aktiviteter og gode lege- og læringsmuligheder i institutionerne. (KIDS, s. 44)

Observationer og refleksioner – børns leg

- Der er i løbet af dagen er der frihed til at kunne lege – mest om eftermiddagen. Dette fungerer godt for de børn der evner dette og her observeres mange fordybte lege. Fx ved legehuset med LEGO og inde, når der er en deltagende voksen med. Legene afbrydes af måltider og aktiviteter. Om eftermiddagen åbnes der mere op for leg på tværs af stuerne og inde og ude – det giver flere legemuligheder for børnene. Gerne mere af det - med fokus på børnefællesskabet (som når der siges: "du kan gå i legekøkkenet? Jeg tror gerne, at hun vil lave en kage til dig"). Følg gerne legen endnu mere på vej ved at inddrage flere, hjælpe børnene med at komme ind i en god, fordybet leg eller aktivitet sammen – også ude og fx i tumlerummet, hvor der opstår konflikter. Fx som da der leges gemmeleg med flere udenfor.

Observationer og refleksioner - vokseninitierede aktiviteter

I løbet af formiddagen sættes en planlagt aktivitet i gang pr. stue, som alle eller mange deltager i (fx samling, gåtur eller forme boller). I løbet af dagen sættes der derudover materialer frem, som børnene optages af og selv går i gang med (fx tegning, puslespil, læsning osv.). Børnenes egne aktiviteter afbrydes ved måltider og når børnene skal ind eller ud.

Når de voksne bliver ved disse aktiviteter (og børnene kan gå til og fra) giver de plads til en fordybet kontakt eller samtale. Fx tegning og LEGO udenfor, hvor der tales om familien derhjemme. Dejligt at observere fx bøger og tegnegrej udenfor i begge afdelinger.

Udviklingsområder – leg og aktivitet:

Fortsæt den struktur, som giver plads til den frie leg og børneperspektivet. Arbejd gerne endnu mere med små grupper – også formiddag. Understøt legen og børnefællesskabet endnu mere igennem jeres positioner i legen (foran, bagved og ved siden af legen). Hvornår gør I hvad?

Vær obs på at observere forskellen mellem dem, der er i en god leg eller aktivitet og dem, der tuller rundt og kunne bruge at blive hjulpet ind i en leg. Her kan I (i stedet for at lave noget med ét barn) sætte noget i gang med flere børn som fx gemmeleg eller en større aktivitet.

Fortsættelse af legen: overvej, hvornår det er vigtigt at rydde op. Hvornår har børnene mulighed for at vende tilbage til en god leg efter fx spisning?

4: Socio-emotionel udvikling

Børns evne til at kunne udvise næstekærlighed (det at kunne sætte sig i andres sted og handle derefter) stiger i takt med barnets evne til at genkende sig selv som sig selv. De børn der således tidligst udvikler evnen til selvbevidsthed (at vide, hvem man er som person), er også de børn, der tidligst udviser social adfærd overfor andre mennesker. (KIDS, s. 48)

Observationer og refleksioner

Under dette område fremhæves det særligt positivt, når de voksne lægger vægt på og prioriterer en indlevende kontakt og jævnlige sætter ord på følelser og oplevelser, som: *"Er du lidt træt? Kan du ikke lide det"* eller *"Hvad så ven? Trænger du lige til en krammer?"*

Der kommunikeres jævnlige om hvilke følelser, intentioner og udtryk mennesker kan have. Fx: *"Nogen kan bedst lide brune pølser, nogen kan bedst lide røde"*.

I kan med fordel fokusere på at få skabt endnu mere plads til turtagning og ligeværdig kommunikation. Sæt gerne endnu flere at sætte ord på børnenes følelser og oplevelser, som det observeres at, I gør udenfor "skal"-situationerne. Brug flere anledninger (lege- og konfliktsituationer) til at understøtte børnefællesskabet. Hjælp dem med at forstå sig selv og hinanden ved at sætte ord på hinandens følelser og oplevelser og hjælp dem ind i en god leg eller aktivitet med hinanden.

5: Demokrati og deltagelse

Muligheden for selv at være aktiv og selv at skabe mening i en aktivitet bliver en vigtig erfaring. Indflydelse er ikke et individuelt anliggende. Det skal anskues i en solidarisk forbindelse med fællesskabet, hvor pædagogiske intentioner balanceres med børnenes perspektiv og engagement.

(KIDS, s. 50)

Observationer og refleksioner

De voksne på Mejsevej er nysgerrige og spørgende ift. børnenes perspektiver – dog mest, når alle har "fri" fra "skal-ting" (aktiviteter, måltider osv). Det sker fx på legepladsen, hvor de voksne fordeler sig og følger børnenes spor fx i leg og aktiviteter. Her observeres mest fordybet leg blandt børnene. Om formiddagen observeres børnenes indflydelse mest i det små, som når de spørges: *"Er der nogen, der har en god sang, som vi skal synge i dag?"* eller *"Når I kigger ud af vinduet, hvad tænker I så, at I skal have på af tøj?"*. Det er dog stadig mest de voksne, der bestemmer, hvad børnene må og skal (i hallen, spise, gå fra bordet osv). Vær obs på 'undervisningstonen' og hvad "man" gør og skal og fokuser gerne på at lytte til børnenes perspektiver og øg deres indflydelses-muligheder (så det gælder jævnt over hele dagen, på alle stuer) endnu mere. Kunne børnene fx få tilbuddet om at tage med i hallen? På tværs af stuer? Hav tiltro til dem og følg deres spor og ideer – både i tale, leg og aktiviteter. Overvej større åbenhed stuerne imellem, så børnene kan være både inde/ude og flere steder, hvor kan byde ind med det de er optagede af.

Afslutning

Denne rapport har redegjort for både styrker og udviklingsmuligheder i børnehaven Mejsevej på baggrund af 7 timers observation og en faglig vurdering. Dette giver et afsæt til – for både ledelse og personale - at overveje hvilke områder, der skal arbejdes særligt med fremover.

Selvfølgelig anbefales det, at I fortsætter det gode arbejde, som allerede udføres, da dette allerede er med til at højne den pædagogiske kvalitet. Som det også fremgår af rapporten, vurderes det, at den pædagogiske kvalitet kan højnes yderligere ved at arbejde med - og reflektere over - følgende områder:

- **Demokrati og deltagelse:** børnenes indflydelse på fx daglige rutiner og at være ude og inde
- **Børnefællesskabet:** fokus på leg og børnefællesskabet generelt
- **Socio-emotional:** sætte ord på børnenes følelser og oplevelser i samtaler med turtagning

Dyk ned i de enkelte områder og igennem faglige refleksioner og beslutninger kan I blive enige om, hvad I vil bevare af det nuværende, og hvad I vil ændre. Herudfra udarbejdes en plan for de enkelte områder: hvordan og hvornår I vil arbejde med punkterne - samt hvordan og hvornår I vil evaluere indsatsen. Derudover anbefales det, at I indhenter børnenes perspektiver, så deres stemme også kommer med når der arbejdes med at højne kvaliteten for deres levede liv i børnehaven Mejsevej. Er der behov for uddybning – eller hjælp til det videre arbejde – kan I kontakte Bodil Meineche eller Susanne Skaanning på susanne@relate.nu