

PÆDAGOGISK UDVIKLINGS- og TILSYNSRAPPORT KIDS

- kvalitetsudvikling i dagtilbud



Børnehaven Mejsevej

Dato for observation: 28. september 2021

Antal indskrevne børn: 45

Til stede: 40 børn, 9 voksne

Udarbejdet af KIDS-konsulent: Susanne Skaanning

Indhold

| | |
|--|-----------|
| OM RAPPORTEN | 3 |
| KIDS SOM REDSKAB | 4 |
| DEL 1: KVALITATIV | 6 |
| 1A: FYSISKE OMGIVELSER - INDENDØRS | 6 |
| OBSERVATIONER OG REFLEKSIONER – INDENDØRS | 6 |
| ANBEFALINGER | 6 |
| 1B: FYSISKE OMGIVELSER - UDENDØRS | 7 |
| OBSERVATIONER OG REFLEKSIONER – UDENDØRS | 7 |
| ANBEFALINGER: | 7 |
| 2. RELATIONER | 8 |
| OBSERVATIONER OG REFLEKSIONER – RELATIONER..... | 8 |
| ANBEFALINGER | 9 |
| 3. LEG OG AKTIVITET | 10 |
| OBSERVATIONER OG REFLEKSIONER – LEG OG AKTIVITET | 10 |
| ANBEFALINGER | 11 |
| DEN INDERSTE RING | 12 |
| 4: SOCIO- EMOTIONEL UDVIKLING | 12 |
| 5: DEMOKRATI OG DELTAGELSE | 12 |
| 6: ERFARINGSDANNELSE, KREATIV OG KRITISK TÆNKNING..... | 13 |
| 7: SELVET OG KROPPEN | 13 |
| 8: KOMMUNIKATION OG SPROG..... | 14 |
| 9: OPMÆRKSOMHED | 14 |
| AFSLUTNING | 15 |

Om rapporten

Denne rapport er skrevet på baggrund af et uanmeldt tilsynsbesøg, bestående af 7 timers observation og evaluering med KIDS-materialet. Dette indebærer observation og scoring af de tre overordnede og de seks specifikke udviklingsområder i KIDS. Rapporten opdeles i en kvalitativ (Del 1) og en kvantitativ del (Del 2), hvor Del 1 i sin opsætning refererer til del 2. Del 1 er skrevet med hovedvægt på den yderste ring i KIDS materialet. Ud fra disse observationer henvises der til hvilke områder i den inderste ring, som der med fordel kan arbejdes videre med.

Del 1 udgør også kommunens tilsynsrapport, der offentliggøres på institutionens hjemmeside. Rapporten bruges derudover som udgangspunkt for et feedbackmøde med KIDS-konsulenten, ledelsen og kommunens pædagogiske konsulent. På mødet redegøres der for rapportens indhold, hvilket skal lægge op til fælles faglige refleksioner i gruppen. Alt sammen med det formål at nå frem til relevante udviklings- og handleområder, som tages med tilbage og drøftes med hele dagtilbuddets personale. På den måde får alle voksne den nødvendige information, faglige refleksioner og en fælles forståelse ind i det videre arbejde med den pædagogiske kvalitet - i jeres hus for jeres børn.

På mange områder i denne rapport anbefales det, at det gode arbejde fortsættes, men ligesom alle andre dagtilbud har Børnehaven Mejsevej selvfølgelig også potentiale for udvikling. Begge aspekter af kvalitetsudviklingen er med i denne rapport, som afsluttes med forslag til områder, hvor I med fordel kan sætte ind i det videre arbejde med den pædagogiske kvalitet. Er der spørgsmål til rapportens indhold, kan I kontakte ekstern konsulent Susanne Skaanning eller pædagogisk konsulent Bodil Meineche. God læse- og arbejdslyst!

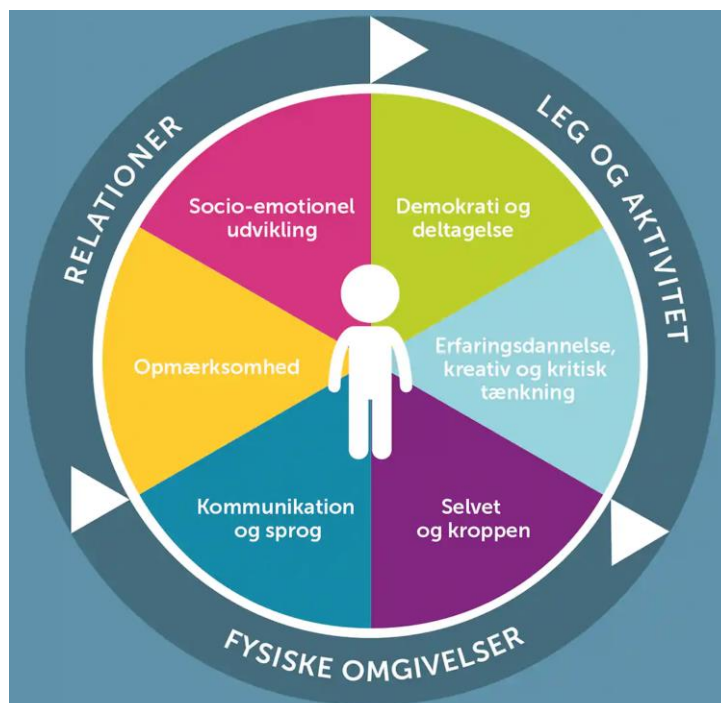
Susanne Skaanning, ekstern KIDS konsulent

KIDS som redskab

Evalueringen er lavet med udgangspunkt i KIDS - kvalitetsudvikling i daginstitutioner¹. Redskabet er danskudviklet og bruges til at evaluere og udvikle den pædagogiske kvalitet. KIDS er baseret på forskning af pædagogisk kvalitet og udviklingspsykologisk viden om, hvordan børn udvikles og lærer. KIDS er udarbejdet af professor, cand.pæd.psych. Charlotte Ringsmose og lektor cand.psych., autoriseret psykolog og specialist i børnepsykologi Grethe Kragh-Müller i samarbejde med Slagelse Kommune og Aarhus Universitet.

KIDS anvender anerkendte standarder for målekvalitet, hvilket omhandler vurdering af gennemsigtighed, pålidelighed og gyldighed. Det er dokumenteret i samarbejde med professor William Boone og betyder at KIDS-redskabet er baseret på solid viden i form af teori og forskning om børns udvikling, det måler præcist og er eksempelvis uafhængig af, hvilken person der anvender redskabet samt at redskabet måler det, som det angiver at måle, her læringsmiljøets kvalitet på udvalgte parametre så som relationer, leg & aktivitet, fysiske rammer m.fl.

Pædagogisk kvalitet defineres her ud fra børnenes muligheder for både at leve et godt børneliv og at udvikle de færdigheder og kompetencer, der skal til for at kunne begå sig i det moderne samfund. I KIDS vurderer man altså ikke børnene - men børnenes muligheder for trivsel, læring og udvikling i den sammenhæng, de befinder sig i. Dette gøres ud fra følgende områder – se beskrivelse på næste side:



¹ Charlotte Ringsmose & Grethe Kragh- Müller (2020): KIDS – Kvalitetsudvikling i daginstitutioner, 2. udg. Dansk Psykologisk Forlag

Den yderste ring

1: Fysiske omgivelser

Rum og indretning skal understøtte gode lærings-oplevelser, og rummene skal afspejle de pædagogiske mål

2: Relationer

Mulighederne for gode interaktioner mellem barn-barn og barn-voksen; herunder kvaliteten i omsorgen for barnet og den kommunikative udveksling mellem barn-voksen

3: Leg og aktivitet

Mulighederne for forskellige lege og aktiviteter for forskellige aldersgrupper; vekselvirkningen mellem børnenes erfaringer med barn-barn-lege og lege, hvor den voksne deltager

Den inderste ring

4: Socio-emotionel udvikling

Rammerne for udvikling af børnenes kognitive, sociale og selvregulerende kompetencer – de følelsesmæssige udviklingsaspekter

5: Demokrati og deltagelse

Barnets mulighed for at udtrykke egne synspunkter og udvikling af en demokratisk forståelse

6: Erfaringsdannelse, kreativ og kritisk tænkning

Mulighederne for at tilegne sig kendskab til det omgivende samfund og kultur

7: Selvet og kroppen

Mulighederne for udvikling af selvværd med udgangspunkt i tilknytning og anerkendelse

8: Kommunikation og sprog

Mulighederne for dialog forstået som samtale, kommunikation, refleksion, planlægning, beskrivelse, dialogisk læsning, respons mv. – kommunikative kompetencer

9: Opmærksomhed

Mulighederne for samvær og vedvarende fælles, fokuseret opmærksomhed med udgangspunkt i nærvær og det fælles tredje

Del 1: kvalitativ

1A: Fysiske omgivelser - indendørs

Indretningen af de fysiske omgivelser – inde og ude - har stor betydning for børnenes muligheder for erfaringsdannelse og for daginstitutionens sociale liv og dermed for børnenes udvikling og læring. Barnet er i en periode, hvor erfaringer og læring sker gennem det at undersøge og gå på opdagelse. Barnets hele færden i institutionen danner grundlag for erfaringsdannelse. Rummene skal danne ramme og invitere til gode læringsoplevelser. En forudsætning for at det lykkes er at rum og indretning indgår som væsentlige elementer i de pædagogiske overvejelser og valg. (KIDS, s. 38)

Observationer og refleksioner – indendørs

- **Huset og rum i rummet:** Børnehaven ligger i et varieret, ældre hus med både små og store rum. Her har der været blik for at skabe rum i rummet med rumdelere fx i form af en "kasse" på to etager, et stort forhæng til rumdeling, transportable vægge med kort, køkken/dukkekrog, reoler med kasser med blandet legetøj, puslespil og spil.
- **Grupperummene:** er opdelt i flere rum, så hver gruppe har flere rum til rådighed. Grupperummene støder op til køkkenet, der har egen udgang. Der kan lukkes for dørene hvilket hjælper på eventuel støj. Fællesrummet bruges også, når grupperne deles op i mindre eller helt små grupper i forbindelse med spisning eller aktiviteter. Det samme gælder garderoben som fx bruges til sang. Dej højner muligheden for interaktion.
- Der er rum med mere gulvplads og fx en ribbe med plads til mere fysisk aktivitet. Der er steder hvor børnene kan finde ro fx i møbler med en hygge-krog. Der er ikke værksteder.
- **Tilgængelighed:** Der er opmærksomhed på, at materialer/legetøj skal være i børnehøjde. Kasserne med legetøj er gennemsigtige, så børnene kan se, hvad der er i dem.
- **Legeområder:** Det er flere tematiserede legeområder med en varieret mængde legetøj og materialer til. Der er plads til måde at klæde sig ud, lege skole (med tavle), diskolys, bilbane med biler, dyr, dukkekrog, køkken osv.

Anbefalinger

Med henblik på at højne kvaliteten yderligere anbefales det særligt at arbejde med:

- Overvej: Kan der fx blive plads til flere af børnenes egne værker, myldretegninger, familie billeder eller lignende? Kunne der blive plads til en sofa med plads til fx læsning?
- Opmærksomhed på at skabe endnu mere tydelighed i rummene ved at kræse om legeområderne. Fx i motorik med flere motorik-ting, løbende at sortere legetøjet i områderne/rummene og skabe plads (fx hylder på væggene) til at hvor det er muligt at stille legetøj og materialer - der passer til temaet - indbydende op. Fx et køkken med køkkenredskaber, rengøringsemballage eller købmand med tilhørende varer mv. så børnene inspireres til leg.

1B: Fysiske omgivelser - udendørs

Observationer og refleksioner – udendørs

Legeområder/steder: Legepladsen er velindrettet, har flere niveauer og legepladsens størrelse passer godt til det antal børn, der er på legepladsen. Der er gode legeområder på legepladsen med steder nok til at skabe en god fordeling af voksne og børn. Man har været kreativ i indretningen f legeområder fx en bus af paller og en bondegård under halvtaget med halm og billeder. Derudover er der fx er fx klatretårn, en lille hytte, legehus, mælkekasser, en cykelbane, et skur med plads til cykler og andre køretøjer, borde, forskellige slags gynger, en sofa, en bakke (dejligt for børnene at de kan komme op og få udsigten) med et rør som børnene kan køre igennem, sandkasser med legetøj, grene, paller osv. Når det er muligt, anvendes specialgruppens legeplads, hvilket giver yderligere mulighed for at dele sig op. Her er en rutsjebane, et grupperum i et lille hus og ”skoven” (med mulighed for forskellige legetyper med presenninger, små huse lavet ud af paller osv.). Her kan børnene lege i fred for de voksne. Med undtagelse af det der engang har været en sansebane, er det tydeligt hvor man må hvad på legepladserne fx i sandkassen, på cykelbanen osv.

Høj og lav aktivitet:

Der er flest steder, hvor børnene kan være aktive, men der er også indrettet, så der er områder med mere ro. Børnene kan fx finde ro i legehuset, på sofaen eller mellem træerne bagved. Legepladsen lægger mest op til grovmotoriske aktiviteter, men der er også enkelte ”indendørs” legetøj som fx dinosaur, tavle med kridt og balancelegetøj taget med på legepladsen. Dette giver mulighed for flere legeformer også dem, der øver børnenes finmotorik. Andre aktiviteter som tegning, sæbebobler, slåsleg med sværd, skal sættes i gang af en voksen – her er materialerne ikke tilgængelige for børnene.

Børnefællesskabet: Indretningen hjælper jer pædagogisk, da I har overblik (når de voksne fordeler sig på pladsen), men samtidig har børnene stadig mulighed for at lege i fred fx bag træerne, hvilket styrker børnefællesskabet her. Cykelbanen ligger midt på legepladsen, hvilket gør, at dem, der cykler ind i mellem støder ind i eller forstyrrer andres leg eller aktivitet udenfor. Det er også ved cyklerne at de fleste konflikter observeres mellem børnene. Hvad er jeres egne overvejelser her?

Anbefalinger:

Med henblik på at højne kvaliteten yderligere anbefales det særligt at arbejde med:

- Hvad gør I når det regner udenfor? Kunne et halvtag – fx ude foran Mejestuen være en mulighed på sigt? Her kunne der indrettes hyggeligt og blødt fx med tilgængelige bøger spil eller anden finmotorisk aktivitet eller værksted, hvor de lidt trætte børn kan finde ro?
- Overvej generelt hvilke af de indendørs, aldersrelevante materialer, der kunne trækkes mere med ud. Kunne der blive plads til flere figurer, udklædning, perler, biler, musik, dukker og tøj til dukkerne, tegneredskaber eller lignende udenfor? Materialer, der var tilgængelige for børnene på linje med andet udendørs legetøj?
- Kunne man åbne mere op for børnenes mulighed for at komme i ”skoven” – uden at der skal være en voksen med?

2. RELATIONER

Relationer mellem barnet og de omgivende voksne samt relationen børn imellem har grundlæggende betydning for barnets udvikling. Det gælder f.eks. for barnets følelsesmæssige og social udvikling, dets kognitive udvikling, dets sproglige udvikling og dets selvudvikling. En udviklingsfremmende relation mellem pædagoger og børnene, en god relation mellem pædagogerne og forældrene og gode relationer børnene imellem, er væsentlige indikatorer på god pædagogisk kvalitet. (KIDS, s. 40)

Observationer og refleksioner – relationer

Barn-voksen relationen

- De voksne fremstår autentiske, tydelige og bruger rolige, venlige stemmer. De er ofte lydhøre og imødekommende over for børnene. De voksne siger børnenes navne. Der er en positiv kontakt mellem voksne og børn i grupperne fx under spisning, hvor samtalen og kontakten er i fokus. Her tales om alt fra tandbørster, mad, hjemmeliv og oplevelser. Gerne endnu flere af disse fordybende en-til-en samtaler med turtagning.
- Der ses af og til eksempler på underkendelse – i den mildere ende - hvor der ikke sættes ord på eller spørges ind til barnets oplevelse. Det varierer mellem de voksne og er mest i forbindelse med "skal"-ting og i forhold til at opretholde strukturerne eller aktiviteten: "*sæt dig ned på numsen*" eller barn: "*jeg sveder udenfor*" Voksen: "*Nej, du skal lige ha' en lille trøje på*". Det skal understreges at dette ofte foregår i en venlig tone. Det observeres, at det handler en del om hvad børnene må eller ikke må eller hvor den voksne fremstår som den der har det endelige svar: "*Så må du have lov til at...*", "*Hvor er du dygtig til at lægge puslespil...*", "*I skal koncentrere jer om det, I skulle*", "*Har du fået lov til at gå ind?*". Hvad er jeres egne overvejelser her?
- De voksne samler børnenes perspektiver op og udvider dem i samtale – dette observeres særligt om eftermiddagen på legepladsen, hvor der ikke er en fast aktivitet, ser skal følges. Her observeres en dejlig, positiv stemning med plads til både børn og voksnes perspektiver. Det er også her der er plads til at de voksne fx sætter ord på børnenes følelser og oplevelser: "*blev du forskrækket?*".

Pædagogernes støtte til børnenes indbyrdes relationer og venskaber

- Der observeres en børnegruppe, der generelt virker til at være i trivsel. De har gode og længerevarende lege udenfor og der opstår ikke mange konflikter. Når der gør, kalder de på en voksen. Når børnene "trænger til det" får de en pause med fx en iPad.
- **Børnefællesskabet:** Voksne igangsætter lege og aktiviteter (tegning, fælles leg på legepladsen, slåsleg med sværd, i sandkassen osv), hvor de deltager i børnenes leg og

følger børnenes spor. Her (udenfor) er der leg og kommunikation med henblik på inklusion, hvor relationerne tager til udg. punkt i noget fælles. Når børnene skal på legepladsen, fordeler de voksne sig, så der sidder en voksen og er tilgængelig og klar til at hjælpe i de forskellige områder. De voksne er opmærksomme på børnefællesskabet og sætter jævnligt ord på: *"kan I se. Jeres madpakker, de har samme farve", "Hov, prøv at se ham i ansigtet. Kan du se at han ser helt ked af det ud", "Du kan måske spørge, om hun vil være med?"*

- **Spisning:** Særligt under spisning er der mulighed for længere samtaler og understøttelse af børnefællesskabet. Vær gerne mere opmærksom på at holde relationerne og ikke aktiviteten i sig selv i centrum - gerne inddrage børnenes perspektiv endnu mere.
- **På legepladsen:** Meget få børn tuller rundt alene – og dem der gør, får en hånd og hjælpes ind i fællesskabet eller kommer selv i gang.
- **Konfliktløsning:** Der observeres af og til børn, der kommer i konflikt (mest ved cyklerne), hvor den voksne optræder som dommer frem for at hjælpe dem med at forstå hinandens perspektiver. Der observeres dog generelt ikke mange konflikter i børnegruppen – de fleste synes at trives i fællesskabet. Der ses eksempler på, at voksne hjælper børnene i konflikt og er opmærksomme på dem: *"Har I brug for hjælp?"*. Taler det igennem, der sættes ord på, barnet tages op, trøstes, tilbydes hjælp til en fælles løsning.

Anbefalinger

Med henblik på at højne kvaliteten yderligere anbefales det særligt at arbejde med:

- **Kommunikation:** Fortsæt arbejdet med turtagning og at følge børnenes spor, så det kommer til at gælde endnu flere voksne og børn. Hav gerne fokus på at igangsætte aktiviteter, som giver mulighed for samtale og fordybet kontakt. Brug gerne flere åbne spørgsmål (hv-spørgsmål) med plads til flere møder med længere samtaler med det enkelte barn. Overvej generelt, hvor er kan blive plads til børnenes egne vurderinger og perspektiver, som da en voksen siger: *"Jeg ved det ikke, så jeg har brug for jeres hjælp"*.
- **Socio-emotionel udvikling og selvudvikling:** at sætte endnu flere ord på børnenes følelser og oplevelser. Kan børnene hjælpes med at mærke egne kropslige signaler fx i forhold til påklædning? Hav gerne fokus på at trøste helt færdig ved de børn, der har brug for det. Overvej hvornår børnene har brug for voksenkontakt – og ikke en pause med en ipad. Hvad er jeres pædagogiske overvejelser her?
- **Konflikt håndtering:** Arbejde mere med at sætte ord på og ikke selv være dommer i konflikten. Gå gerne mere ind i årsagen bag adfærden - frem for selve adfærden. *"Hvorfor slog hun?"* Gå gerne ind i konflikten, sæt ord på.
- **Sætte gang i lege:** Fortsæt med at sætte gang i spontane lege, der kan optage og inkludere mange børn fx alle mine kyllinger, banke bøf el. lign. I kan også dykke ned i Legemanuskripter til dette område. Overvej, hvordan I kan få det til at gælde hele dagen og ikke kun eller mest over middag.

3. Leg og aktivitet

For at kunne udvikle sig har børnene brug for at lege med andre børn og for at blive mødt af nærværende voksne. Der skal være tilbud om aktiviteter og gode lege- og læringsmuligheder. Noget at være sammen om i et fælles tredje.

Børn lærer og udvikler sig gennem leg med hinanden og gennem aktiviteter, der tager udgangspunkt i barnets interesser, alder og udvikling sammen med andre børn og med voksne. Hvordan voksen kommunikerer og interagerer med børn i samspil fra den helt tidlige barndom med de fysiske læringsmiljøer (bøger, legesager), er essentielt for børns læring og udvikling. Der skal derfor være tilbud om aktiviteter og gode lege- og læringsmuligheder i institutionerne.

(KIDS, s. 44)

Observationer og refleksioner – leg og aktivitet

Børneinitieret leg og aktiviteter

Særligt over middag får legen gode betingelser og der er mulighed for at børnene kan have uforstyrrede og længevarende lege (dvs. over 30 min). Der er adgang til forskellige legeformer, som børnene selv kan tilgå, men børnene kan ikke selv vælge at gå ind og bruge legeområderne indenfor. Indenfor leger børnene særligt om morgenen. Det observeres ikke at børnene har mange muligheder for at fortsætte en leg efter fx spisning, da der ryddes op.

Der er gjort pædagogiske overvejelser i forhold til at der er mange børn i de to grupper så fordelingen af børn forbedres. Børnene deles op til spisning og der er mulighed for mere kontakt med børnene, der er tilbage, når en flok børn er afsted på tur.

I kan med fordel genoverveje jeres daglige struktur, rutiner og regler for at undgå de lommer, hvor mange børn samles på samme sted (fx garderobe og spisning). Kunne børnene fx selv kan gå i madpakken om formiddagen eller i højere grad selv bestemme om de vil være ude eller inde for på den måde at *sprede dagen mere ud* og børnene kan tilgå flere legeformer og materialer gennem hele dagen. Orienter jer gerne i punkterne I KIDS omkring demokrati og deltagelse.

Voksnes støtte til børnenes leg

De fleste børn i gang med forskellige lege og aktiviteter som spil og kreative aktiviteter om morgenen. Der er rum hvor børnene kan fordeles sig i de forskellige legeområder og de voksne hjælper og guider børnene på en venlig og engageret måde. De voksne er til rådighed og opmærksomme på børnene. Der sættes jævnligt gang i de forskellige legeområder – sandkassen, balanceleg osv. Især under fri leg på legepladsen stiger scoren. Det er som om at der her er noget til de fleste, men børnene får også lov til at lege i fred. Der ses eksempler på at den voksne har fokus på at støtte børnefællesskaberne ved at skabe vilkår, så børnene får berigende legeoplevelser med hinanden ved at hjælpe og guide børnene.

Vokseninitieret leg og aktiviteter

Aktiviteter: Der observeres jævnligt planlagte vokseninitierede aktiviteter for eksempel ture ud af huset, sang, spil - og denne dag en kvinde, der kommer og fortæller om sund mad. Aktiviteterne

inde er mest stillesiddende. Børnene har udenfor stor valgmulighed ift. hvad de vil deltage i (fx tegning, balanceleg). Det observeres også, at aktiviteter gennemføres, selvom børnene mister interessen og ikke mere er med – en voksen siger: *"jeg kan se at I tre kan slet ikke finde ud af det lige nu"* og aktiviteten fortsættes. Fx når alle børn skal gøre hverdagsrutiner på samme tid eller fx lægge puslespil på samme tid. Det afføder irettesættelser som *"sh!", "spis din mad"* osv.

Aktiviteter: Børn og voksne er ofte sammen om et fælles tredje, hvor de voksne er tilgængelige og tilbyder sin hjælp i aktiviteter. Børnene virker for det meste engagerede fx ved leg med sværd på legepladsen eller til spisning, hvor samtalen handler om det enkelte barn og fælles oplevelser.

Børneperspektivet og indflydelse: Det observeres at de voksne af og til inddrager børnenes perspektiver/giver indflydelse: fx: et barn taler om bottle-flip. Voksen går ind og finder en flaske.

Anbefalinger

Med henblik på at højne kvaliteten yderligere anbefales det særligt at arbejde med:

- **Balancen ml. voksen styret og den frie leg:** Der er mest mulighed for at fordybe sig i leg legepladsen. Kunne man gøre mere plads til leg over hele dagen, ved at have fokus på opdelingen af dagen? Så der er balance ml. valgfrihed og tilbud om aktiviteter og igangsættelse af lege over hele dagen? (Komme mere ud over den "pædagogiske guldtid" mellem 9-11?). Så det mindre grad bliver puslespil for hele gruppen og i højere grad bliver "puslespil - fordi en gruppe af børn kalder på det"? Er der dage, hvor der ikke er planlagte aktiviteter? Hvor aktiviteten er den frie leg? Hvad er jeres overvejelser om dette? Læg mærke til hvornår børnene har fået nok. Hvornår er det vigtigt at børnene er stille og gør tingene på samme tid? En voksen siger: *"nogengange kan det godt virke som om at man spiser hele tiden"*. Mon børnene også synes det?
- **Struktur, regler og rutiner:** Formiddagen er præget af rutiner og skal-ting: toiletbesøg, måltider, voksenstyrede aktiviteter, om børnene skal være ude eller inde. Det kan med fordel overvejes, hvordan dagen kan struktureres og organiseres friere med børneperspektivet og legen for øje. Hvilke rutiner kan der løsnes op for? Fx kan børnene selv vælge pladser, vælge hvornår de vil spise om formiddagen, selv gå ind og ud, ind og tisse, lade legen stå osv. Hvilke pædagogfaglige overvejelser har I om jeres regler og rutiner? Fx *"hænderne under bordet"* til spisning eller når en voksen siger til barn *"Du ved godt vi starter med rugbrød det først"*
- **Leg, leg, leg:** Kunne I give legen endnu mere plads, ved fx at lave cafe eller fri madpakke formiddag og eftermiddag, tisse når de vil eller skrue ned for mængden af vokseninitierede aktiviteter og rutiner? Tænk gerne bredt i legeformer: rollelege, regellege, konstruktionslege, fantasilege, fysisk udfordrende lege. Fokuser på muligheder for at lade legetøj stå fremme, så legen kan fortsættes og at hjælpe dem i gang i de forskellige legeområder. Kan I være mere aktive i forhold til at facilitere, udfordre og beskytte legen, hvis der er behov for det, fx i forhold til at støtte børn, der har svært ved at lege eller ofte kommer i konflikt?

Den inderste ring

Den inderste ring indeholder seks forskellige områder, der har betydning for børns udvikling af sprog, opmærksomhed og selvudvikling. Ligeledes for børnenes muligheder for socio-emotionel udvikling, for deres forståelse af og kritisk forholden sig til omverdenen samt deres mulighed for deltagelse og indflydelse på dagligdagen i børnehaven.

4: Socio- emotionel udvikling

Børns evne til at kunne udvise næstekærlighed (det at kunne sætte sig i andres sted og handle derefter) stiger i takt med barnets evne til at genkende sig selv som sig selv. De børn der således tidligst udvikler evnen til selvbevidsthed (at vide, hvem man er som person), er også de børn, der tidligst udviser social adfærd overfor andre mennesker. (KIDS, s. 48)

Overordnet indtryk

Under dette område fremhæves det særligt positivt, at de voksne er opmærksomme, kommunikerende og imødekommende overfor børnene. De voksne lægger vægt på og prioriterer kontakten.

Der kan med fordel arbejdes mere på at give børnene endnu mere ansigt-til-ansigt og kropskontakt fx når barnet trænger til trøst. Derudover anbefales, at der arbejdes med sætte ord på børnenes følelser og oplevelser fx i konfliktsituationer, hvor børnene har brug for en voksen, der hjælper børnene med at forstå sig selv og hinanden ved at sætte ord på hinandens følelser og oplevelser.

5: Demokrati og deltagelse

Muligheden for selv at være aktiv og selv at skabe mening i en aktivitet bliver en vigtig erfaring. Indflydelse er ikke et individuelt anliggende. Det skal anskues i en solidarisk forbindelse med fællesskabet, hvor pædagogiske intentioner balanceres med børnenes perspektiv og engagement. (KIDS, s. 50)

Overordnet indtryk

Under dette område fremhæves, de voksnes opmærksomhed på - og blik for - at stille aktiviteter til rådighed, som børnene for det meste ser ud til at finde meningsfulde og gerne vil deltage i - og hvor de jævnligt selv kan vælge til eller fra. Der kan med fordel arbejdes videre på børnenes indflydelsesmuligheder (så det gælder jævnt over hele dagen) ved at inddrage børneperspektivet endnu mere. Følg børnenes spor – fx i forbindelse med lege og aktiviteter, som gruppen ”kalder på” eller børnene selv foreslår – også om formiddagen. Kunne børnene desuden have en højere grad af indflydelse på, hvorvidt, de vil lege inde eller ude?

6: Erfaringsdannelse, kreativ og kritisk tænkning

Læring og udvikling handler om at tilegne sig kendskab til de kulturelle redskaber og værktøjer, der er en del af det samfund og den kultur, som man fødes ind i. Børnene i børnehaven skal lære det omgivende samfund at kende gennem selv at erfare, opdage, eksperimentere og på denne baggrund tage kritisk stilling med henblik på at kunne være med til at udvikle og forandre de fælles livsbetingelser. (KIDS, s. 54)

Overordnet indtryk

Under dette område fremhæves, at der generelt er megen kommunikation mellem børn og voksne – om alt muligt. De voksne åbner på denne måde børnenes verden. Der er et rigt udbud af både ture ud af huset (i dag er en gruppe fx på biblioteket og låne bøger om Halloween) og materialer (fx kort, bøger, legetøj, spil, musik osv) hvorigennem børnene – i kommunikationen med de voksne - har mulighed for kendskab kulturelle udtryk og værdier og få en bred erfaring med omverden – herunder få erfaringer med naturen og naturfænomener. Der kan med fordel arbejdes videre på at give mere plads til børnenes egne udtryksformer og opfordre dem til at forholde sig kritisk og give udtryk for egne synspunkter. Samt udvide sortimentet af tilgængelige stimulerende materialer fx på væggene og med bøger og dermed bevare opmærksomheden på at give børnene mulighed for at få kendskab til forskellige genrer inden for fx litteratur, sang, musik, teater, billedkunst, design, arkitektur og IT.

7: Selvet og kroppen

Selvet er den måde, som vi oplever os selv på, forskelligt fra andre menneskers selv'er, og med et eget indre liv, der eksisterer over tid. En anerkendende relation er grundlaget for udvikling af selvet. Centralt står forholdet mellem nærhed/intimitet og adskilthed; at den enkelte person kan opleve nærhed og fællesskab i relationen, men samtidig kan være en adskilt person med ret til sine følelser, oplevelser og synspunkter. (KIDS, s. 54)

Overordnet indtryk

Under dette område fremhæves det, at børnene jævnligt har mulighed for forskellige sanseoplevelser og motorisk udfoldelse (musik osv) – både i de tilrettelagte aktiviteter og i rummenes indretning. Derudover fremhæves kommunikationen mellem børn og voksne med afsæt i interesse for det enkelte barn og der hvor der sættes ord på, hvordan ting kan opleves med kroppen fx temperatur og sult: voksen: *"ja, man bliver sulten af at være i hallen"* og når der er fokus på at børnene selv mærker efter om de er sultne.

For at understøtte dette område yderligere kan der med fordel arbejdes videre med anerkendelse i praksis – fx igennem at sætte ord på barnets følelser og oplevelser (også i aktiviteter) og lade dem få endnu mere øje på sig selv og hinanden i børnefællesskabet - som individer med ret til egne følelser, oplevelser og synspunkter.

8: Kommunikation og sprog

Den sproglige udvikling er en betydningsfuld faktor for senere skolesucces og for social deltagelse. Børn udvikler sprog gennem det sociale samspil. Det sociale samspil er væsentligt for mennesker, og sproget er en måde at være social på. Kontakten og kommunikation med voksne er vigtig for den sproglige læring og udvikling - kommunikation på barnets præmisser, både hvad angår alder og udvikling og i forhold til at følge barnets udspil og interesser. (KIDS, s. 58)

Overordnet indtryk

Under dette område fremhæves, at der ofte er et godt sprogmiljø, hvor der er materialer til rådighed (fx bøger, sange, rim). Det observeres desuden, at de voksne hjælper børnene med at udvide sproget og de taler sammen om det de oplever og ser. Fx tales der om ordet "hørme" eller voksen: *"fedt farver, ja. Prøv at mærke på dem. Det er lidt fedtede. Derfor hedder det fedt farver"*. Der kan med fordel arbejdes videre med at udvide sortimentet af sprogstimulerende materialer (fx en læsekrog med sofa og gerne flere tilgængelige bøger – også ude). Samt være endnu mere åben overfor børnenes inputs og perspektiver i de ligeværdige dialoger (over flere led), opfordre dem til dialog – som det fx sker under måltider eller som her, hvor en voksen siger: *"det er meget forskelligt, hvad man synes der er sund mad"* eller *"man kan også bruge fingrene, men du bruger tænderne"* (hvor den voksne ikke selv som voksen fremtræder som den, der altid har det endelige og rigtige svar). Dette område inkluderer også at sætte ord på barnets følelser og oplevelser og dermed lade dem få endnu mere øje på hinanden i børnefællesskabet.

9: Opmærksomhed

Samvær med vedvarende fælles opmærksomhed kendetegner læringsmiljøer af høj kvalitet. Gennem fælles opmærksomhed sammen med andre får barnet erfaringer med andres tankegang og forståelser, og barnet udvikler sig sammen med andre, der har andre erfaringer end en selv. Nærværende voksne er en forudsætning for barnets læring og udvikling. Grundlaget for fælles opmærksomhed er nærvær og fokuseret opmærksomhed. (KIDS, s. 60)

Overordnet indtryk

Under dette område fremhæves, at børnene jævnligt hjælpes til at fast holde koncentrationen og opmærksomheden gennem et fælles tredje – også af og til med udgangspunkt i børnenes egne ideer og lege, hvor den voksne deltager på børnenes præmisser. Her observeres de voksne ofte som positive, engagerede og kommunikerende med børnene. Det højner kvaliteten og er fordrende for arbejdet. Der kan med fordel arbejdes videre på den fordybende længerevarende fokuserede opmærksomhed, kropskontakt og turtagning i ansigt-til-ansigt-kontakten med det enkelte barn.

Afslutning

Denne rapport har redegjort for både styrker og udviklingsmuligheder i Børnehaven Mejsevej på baggrund af 7 timers observation med KIDS og en faglig vurdering. Dette giver et afsæt til – for både ledelse og personale - at overveje hvilke områder, der skal arbejdes særligt med fremover. Selvfølgelig anbefales det, at I fortsætter det gode arbejde, som allerede udføres (og som scorer højt i KIDS), da dette allerede er med til at højne den pædagogiske kvalitet. Som det også fremgår af rapporten, vurderes det, at den pædagogiske kvalitet kan højnes yderligere ved at arbejde med - og reflektere over - følgende områder:

- **Børneperspektivet og demokrati og deltagelse:** børnenes indflydelse på lege, aktiviteter og rutiner
- **Socio-emotionel udvikling:** sætte ord på følelser, have fokus på anerkendelse og konflikthåndtering mellem børnene

Dyk ned i de enkelte områder og items og igennem faglige refleksioner og beslutninger kan I blive enige om, hvad I vil bevare af det nuværende, og hvad I vil ændre. Herudfra udarbejdes en handleplan for de enkelte områder: hvordan og hvornår I vil arbejde med punkterne - samt hvordan og hvornår I vil evaluere indsatsen.

I kan med fordel informere forældrene om KIDS evalueringen og involvere dem i arbejdet med jeres udvalgte opmærksomhedspunkter. Derudover anbefales det, at I indhenter børnenes perspektiver, så deres stemme også kommer med når der arbejdes med at højne kvaliteten for deres levede liv i Børnehaven Mejsevej.

Er der behov for uddybning – eller hjælp til det videre arbejde – kan I kontakte pædagogisk konsulent Bodil Meineche eller ekstern KIDS konsulent Susanne Skaanning.